

להתיידד עם המגמה ולאכול מכף ידה / איתן רותם, 25.5.08 סרט ההמשך ל"טרילוגיית הקסטה"

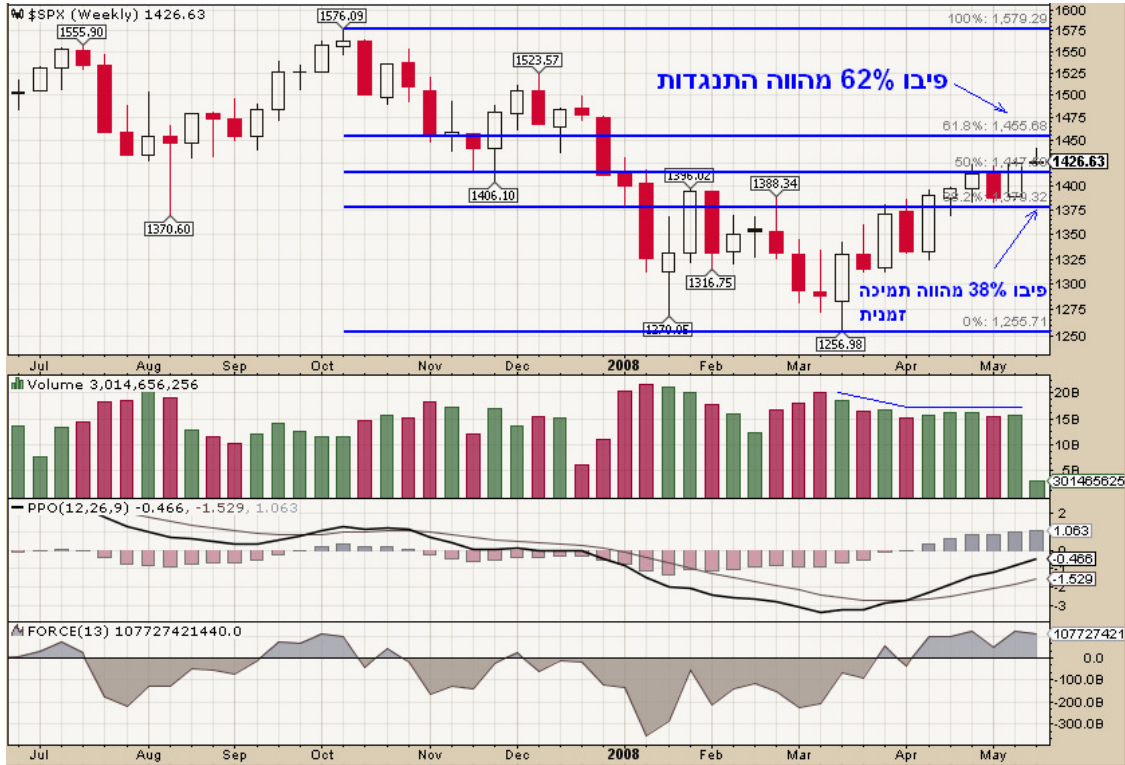
חודשיים ויומיים לאחר תחילתו של גל העלויות המתקן למגמת הירידה, סביר שתש כוחו, והוא מפנה את מקומו בימים אלה למגמה הדומיננטית, מגמת הירידה.

להלן מקבץ תמציתי של גרפים שפרסמתי לאחר יום המסחר של 19.5.08, בפורום הבוגרים והתלמידים שלי ("בוגרי ATR" ב תפוז קומונות).

גרף מספר 1: מדד S&P-500 מציג: לחץ מוכרים כבד בשיא + ירידה במחזורים בימי עליה רמת 1415 נקודות מסומנת כנקודת שבירה פוטנציאלית



גרף מספר 2: מדד S&P-500 שבועי, רמת 1375 נקודות מסומנת כנקודת תמיכה – זמנית! – בדרך למטה



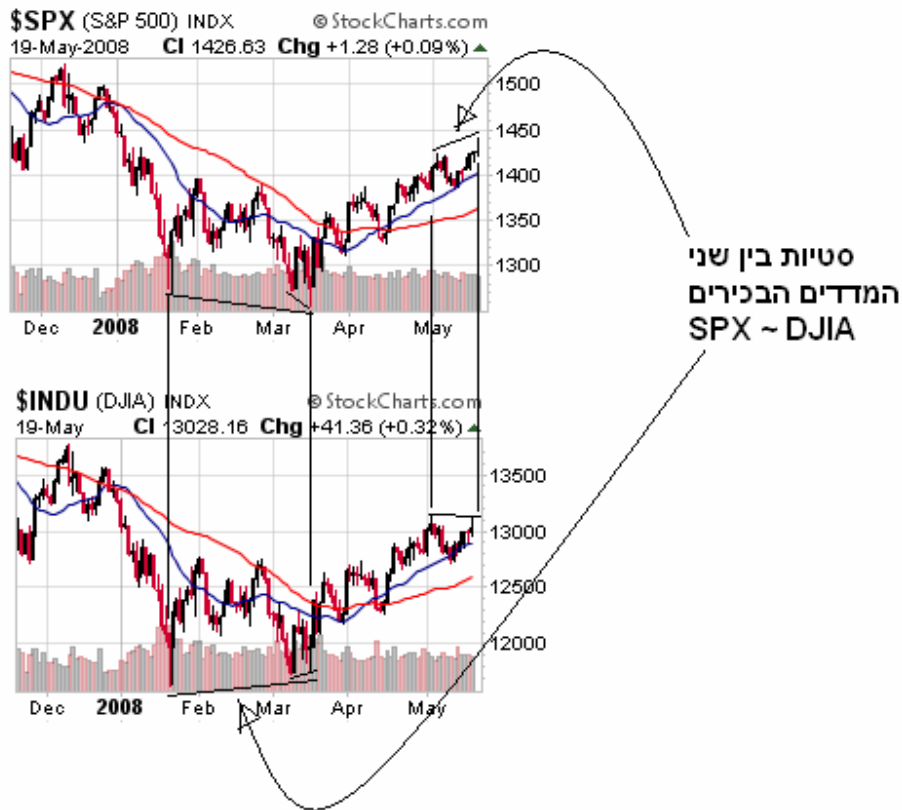
גרף מספר 3: דיס-הרמוניה בתמונת המדדים הראשיים, מאפיין כמעט קבוע לפני היפוך מגמה, בפרט בין תאומי המגדל, DOW JONES ו S&P-500



גרף מספר 4: מדד הפחד מציג שאננות חביבה, שמופיעה בעקביות לפני היפוך למטה



גרף מספר 5: DOW JONES מול S&P-500 – סטיה שלילית לפני היפוך



עשרה ימים קודם לכן, מדד הדאו ג'ונס ירד בחוזקה אך נעצר בחריקת בלמים על קו התמיכה של 12700. ראיתי בכך אישוש נוסף לחוזקה של רמת תמיכה זו, ובצורך לראות את שבירתה כתנאי ליציאת גל C לדרכו באופן מובהק. פרסמתי את הגרף הבא:

גרף מספר 6: מדד דאו ג'ונס מבסס את התמיכה ברמת 12700



מהו, אם כן, המצב נכון להיום?

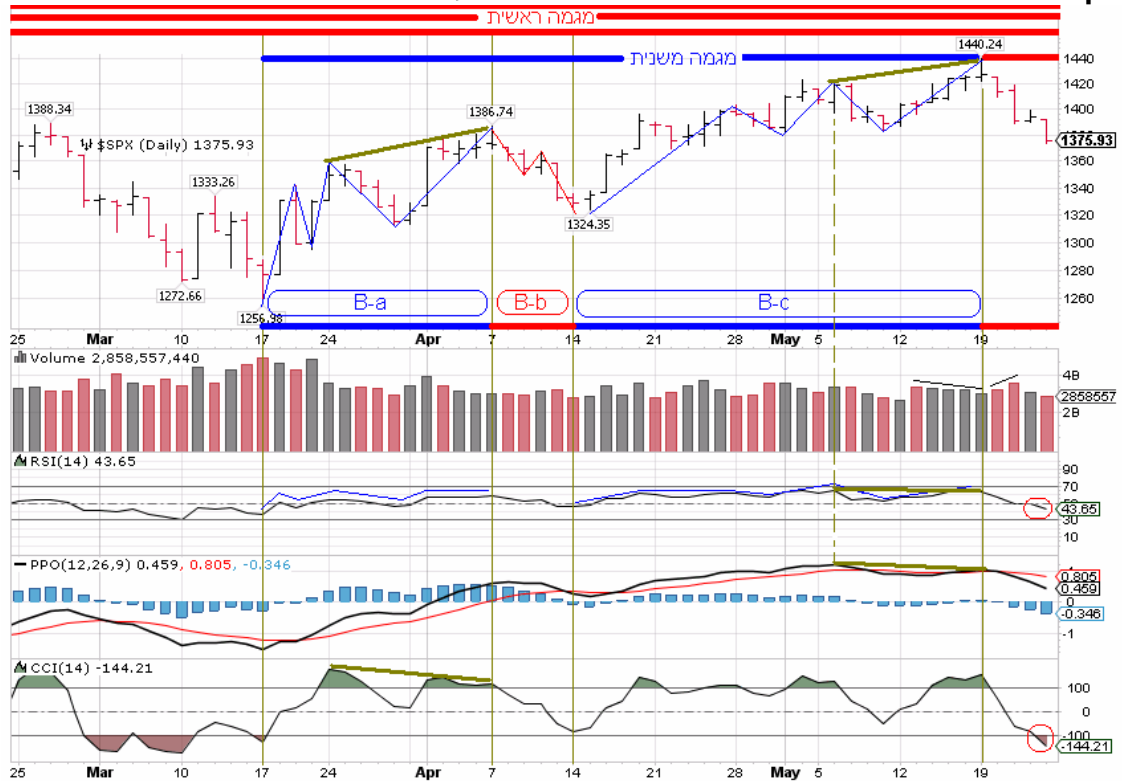
- כל הפרמטרים שהוצגו מבעוד מועד כתנאים לחזרתו של הדוב הגדול, התקיימו בימים שעברו מאז 19.5.08.
1. רמות השיא של 19.5.08 הפכו להתנגדויות, ומיד עם הירידה מרמות אלה, למחרת היום ב-20.5.08, נוצרו גם סטיות שליליות לרוב, שהוסיפו שמן למדורה.
 2. רמת התמיכה החשובה של הדאו ב-12700 (גרף מספר 6) נופצה בחוזקה, ולאחר הניפוץ המדד המשיך ליפול.
 3. רמת התמיכה החשובה של ה-S&P-500 ב-1415 (גרף מספר 1), ולאחריה נשברה גם רמת 1383 שהזכרתי בעבר כתמיכה חשובה, עם סגירה נמוכה בהרבה (1375.93). סגירת יום שישי קרובה מאוד לרמת התמיכה הזמנית שהוזכרה, 1375. הזמן שיקח למדד לשבור רמה זו למטה יהווה אינדיקציה נוספת לחוזקה של המגמה המתפתחת.
 4. הושלמו כל גלי אליוט יומיים של גל B החודשי. כזכור גל B אמור לכלול שלושה גלים שבועיים, כאשר הראשון והשלישי כוללים 5 גלים יומיים, ואילו הגל השבועי השני (בתוך) כולל רק שלושה גלים יומיים (גרף מספר 7 למטה).
 5. נוצרו במהירות רבה יחסית שפלים שנתיים חדשים במניות רבות, לאורך ולרוחב השווקים, לרבות בורסת נאסדאק, ש"נראתה" חזקה במהלך גל B.

6. "העדפת החדשות" של השוק חזרה להיות שלילית. במשך החודשיים של גל B, התעלמו המשקיעים מחדשות רעות, והעדיפו להתייחס רק לחדשות מעודדות. כעת, כאשר הם שוב נותנים משקל כבד לחדשות רעות, הם מגיבים בהתאם. אומרים המשתתפים בשוק:

"נגמרו האשליות לגבי התאוששות מהירה. זה לא יקרה, ומכאן מובן שגם מהלך חודשי העליות היה – בדיעבד – מוטעה". העונש על טעויות שכאלה הינו בדרך כלל כבד.

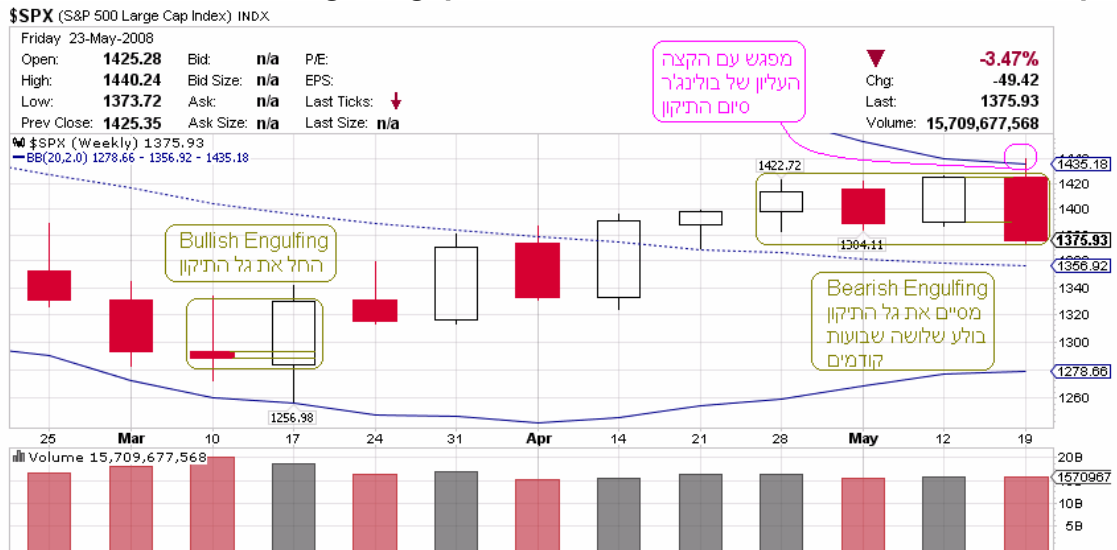
7. החדשות הרעות באמת הינן רעות. לאיש אין תשובה מתי תפקע בועת הסחורות, אבל מה שבטוח, שבינתיים היא כאן. בועות יכולות להימשך זמן רב. כבר במחיר 50 דולר לחבית כתבו החשובים שבעיתוני אמריקה כי זוהי בועה. בינתיים הנפט כבר מתקרב ל-150 פי 3! - ממה שנחשב אז כבועה. כלומר התרחיש של אינפלציה + מיתון ("סטגפלציה") אינו חלום רע. הוא המציאות. מרדית' וויטני, האנליסטית האמיצה שחשפה את מחיקות הענק, אומרת שאנו רק באמצע הדרך. וורן באפט אומר שהמיתון כבר כאן, והוא יהיה עמוק וממושך משאנשים חושבים. תחזיתו הקודרות של ג'ורג' סורוס מתאמתות. סורוס, כזכור, אמר לפני כחודשיים (יש תלמידים שטענו כי הוא ציטט אותי...) כי רמת השפל של 17.3.08 לא תהיה רמת השפל הסופית.

גרף מספר 7: מדד S&P-500 – שלושת הגלים השבועיים שבגל B



8. אקורד הסיום של השבוע יצר תבנית היפוך קלאסית Bearish Engulfing בגרף שבועי של מדד S&P-500. גם לפני שבועיים הופיעה תבנית זו, אך הזנב התחתון של הנר הנ"ל לא נשבר כלפי מטה, אלא השוק משך מיד למעלה לשבוע אחרון. מה שהפך את השבוע הקודם לשבוע החנינה הקלאסי. גרף מספר 8 בעמוד הבא.

גרף מספר 8: מדד S&P-500 שבועי יוצר תבנית היפוך Bearish Engulfing



ומה בישראל?

בישראל האינפלציה הרימה ראש אל מול עיני פרופ' פישר הנדהם, וכל עדת החלמאים, שהורידו ריבית (במקום להעלות) וקנו דולרים בכספי המיסים (במקום לעמוד מן הצד). היום לראשונה נשמעים קולות, החוזרים על עיקרי הדברים שאני משמיע מזה חצי שנה: ישראל תיכנס למיתון, משולב עם אינפלציה. הסיבה העיקרית הינה המגמות השולטות בעולם. המחזוריות היא חלק בלתי נמנע של הקיום האנושי, והקיום הכלכלי בכלל זה. לכן גם בישראל יפנו רוב המניות דרומה, הרבה דרומה.

הערכתי היא שהמדדים העיקריים המוכרים לנו עשויים לרדת בסדרי גודל ממוצעים של 15-20 אחוז מרמתם הנוכחית. מובן שיהיו שיירדו פחות, ואחרים יפלו יותר. אבל זו המסגרת הכללית לתקופת החודשים הקרובים. ניתן להעריך בקירוב, וזה רק קירוב ולא מדע טילים, כי גל C יארך זמן דומה לגל A. גל A נמשך מ-11.10.07 עד 17.3.08, כ-5 חודשים. אמנם רבים המקרים שבהם גל C היה קצר (בזמן) מגל A, אך במונחי כסף הוא לא פחת ממנו. בכל מקרה, זהו מספיק זמן עבורנו כדי לרכב על המגמה הראשית (ובלית ברירה, גם על גלי-המשנה שלה), להרוויח ממנה, ולהיות הראשונים לזהות את סימני ההיפוך (לכשיבואו) למגמה שורית בשוקים.

ההצלחה בהשקעות תלויה בגורמים רבים, כגון בחירת מניות מוצלחת, כניסה נכונה, יציאה בזמן, התאמת ההשקעות לרמות הסיכון ועוד, אבל מעל הכל תלויה ההצלחה בהיצמדות ל"צד הנכון של השוק" (כפי שהגדיר זאת ליוורמור האגדי).

תתיידדו עם המגמה, ותזכו לאכול מכף ידה.